

**KONKURS NA KONCEPCJĘ ABSTRAKCYJNEJ RZEŻBY
WIZUALIZUJĄCEJ IDEĘ „ZDERZENIA”
PRZY NABRZEŻU MOTŁAWY W GDAŃSKU**

**ROZDZIAŁ I
POSTANOWIENIA OGÓLNE**

1. ORGANIZATOR KONKURSU

- 1.1. Organizatorami jest Invest Komfort Spółka Akcyjna Spółka komandytowa z siedzibą w Gdyni, ul. Hryniewickiego 6c/47, zarejestrowana w Sądzie Rejonowym Gdańsk-Północ, VIII Wydział Gospodarczy pod nr KRS 0000504383, posiadającą nr NIP 586-10-44-906.
- 1.2. Patronem merytorycznym konkursu jest Akademia Sztuk Pięknych w Gdańsku, Wydział Rzeźby i Intermediów.
- 1.3. Wspólny adres i dziedzina Organizatora konkursu przyjęte na potrzeby konkursu: Invest Komfort Spółka Akcyjna Sp. K., ul. Hryniewickiego 6c/47, 81-340 Gdynia, tel. 58 628 95 80, e-mail: a.menczykowska@investkomfort.pl

2. FORMA KONKURSU

- 2.1. Konkurs skierowany jest do absolwentów uczelni artystycznych.
- 2.2. Konkurs ma charakter otwarty, jednoetapowy.
- 2.3. Konkurs prowadzony jest w języku polskim.

3. CEL, PRZEDMIOT I WARTOŚĆ KONKURSU

- 3.1. Celem konkursu jest wybór koncepcji rzeźby w metalu, której lokalizacja planowana jest w Gdańsku, przy nabrzeżu Motławy przed inwestycją Brabank Apartamenty, zlokalizowaną przy ul. Stara Stocznia.
- 3.2. Przedmiotem konkursu jest opracowanie koncepcji ww. rzeźby prezentującej abstrakcyjną wizualizację idei „zderzenia”, komponującej się z architekturą i zagospodarowaniem miejsca, w granicach opracowania wskazanym w Załączniku nr 5 oraz zgodnie z warunkami niniejszego Regulaminu („praca konkursowa”).

**ROZDZIAŁ II
SĄD KONKURSOWY I SEKRETARZ ORGANIZACYJNY KONKURSU**

1. SKŁAD SĄDU KONKURSOWEGO

- 1.1. Jarosław Kozakiewicz - artysta wizualny, rzeźbiarz, autor projektów architektonicznych
- 1.2. Prof. Mariusz Biatecki, Kierownik Katedry Rzeźby Wydziału Rzeźby i Intermediów Akademii Sztuk Pięknych w Gdańsku – Przewodniczący Sądu Konkursowego
- 1.3. Dr inż. arch. Bazyli Domsta, współautor projektu Brabank Apartamenty
- 1.4. Barbara Frydrych – Zastępca Dyrektora Biura Prezydenta Miasta Gdańska ds. Kultury
- 1.5. Mieczysław Ciomek – Prezes Zarządu Invest Komfort Spółka Akcyjna Sp.K.

2. SEKRETARZ ORGANIZACYJNY KONKURSU

- 2.1. Sekretarzem organizacyjnym konkursu jest Agnieszka Menczykowska - Invest Komfort Spółka Akcyjna Sp.K.
- 2.2. Sekretariat konkursu mieści się w siedzibie Organizatora konkursu: Invest Komfort Spółka Akcyjna Sp. K., ul. Hryniewickiego 6c/47, 81-340 Gdynia, e-mail: a.menczykowska@investkomfort.pl

ROZDZIAŁ III
SZCZEGÓŁOWE WARUNKI PRZEPROWADZENIA KONKURSU

1. TERMINY

- 1.1. Ogłoszenie konkursu: 14.06.2016r.
- 1.2. Deklarowanie chęci uczestnictwa: 08.07.2016
- 1.3. Zgłaszane pytań: 11.07.2016
- 1.4. Publikacja odpowiedzi: 18.07.2016
- 1.5. Termin nadsyłania prac: 26.07.2016r.
- 1.6. Obrady komisji: 27.07-03.08.2016r.
- 1.7. Ogłoszenie wyników: 04.08.2016r.
- 1.8. Wypłata nagród do 26.09.2016r.

Organizator zastrzegają sobie możliwość przesunięcia powyższych terminów w przypadkach uzasadnionych okolicznościami niezależnymi od Organizatora lub ważnym interesem Organizatora.

2. SPOSÓB POROZUMIEWANIA SIĘ Z OSOBAMI ZAINTERESOWANYMI I UCZESTNIKAMI KONKURSU

- 2.1. Regulamin konkursu wraz z załącznikami umieszczony będzie na stronie internetowej Organizatora investkomfort.pl/rzezba
- 2.2. Ogłoszenie o konkursie będzie zamieszczone na stronach internetowych Związku Polskich Artystów Plastyków.
- 2.3. Organizator będzie porozumiewał się z osobami zainteresowanymi i Uczestnikami wyłącznie za pośrednictwem strony internetowej i korespondencji e-mail.
- 2.4. Pytania, odpowiedzi na pytania, zawiadomienia, informacje dotyczące Regulaminu konkursu będą dostępne na stronie internetowej Organizatora. Dodatkowo odpowiedzi na pytania przesyłane będą pocztą elektroniczną składającemu zapytanie. Osobą upoważnioną do udzielania informacji dotyczących konkursu jest Sekretarz konkursu – Agnieszka Menczykowska, email: a.menczykowska@investkomfort.pl
- 2.5. Osoby zainteresowane mogą zwrócić się do Organizatora o wyjaśnienie postanowień Regulaminu konkursu, jednak nie później niż do 11.07.2016 r. W temacie wiadomości należy wpisać: „Konkurs na rzeźbę przy inwestycji Brabank”. Wyjaśnienia zostaną przesłane pytającemu drogą elektroniczną i umieszczone na stronie internetowej Organizatora do 18.07.2016 r., bez ujawniania źródła zapytania.

3. UCZESTNICZY KONKURSU

- 3.1. W konkursie, mogą wziąć udział absolwenci uczelni artystycznych (tj. osoby legitymujące się w dacie złożenia pracy konkursowej dyplomem ukończenia uczelni artystycznej).
- 3.2. Uczestnicy mogą występować indywidualnie lub wspólnie w formie zespołu projektowego. Na potrzeby konkursu zespół projektowy uznany będzie za jednego Uczestnika. Przyjmuje się, że ilekroć w niniejszym Regulaminie mowa jest o Uczestniku, rozumie się przez to zarówno samodzielniego uczestnika konkursu jak i zespół projektowy.
- 3.3. W sytuacji, gdy Uczestnikiem konkursu będzie zespół projektowy, należy ustanowić z grona zespołu, w formie pisemnej pod rygorem nieważności, pełnomocnika do reprezentacji zespołu przed Organizatorem konkursu, w tym w szczególności do złożenia oświadczenia, o którym mowa w pkt 4.2.2. oraz zawarcia w imieniu wszystkich członków zespołu projektowego umowy przenoszącej autorskie prawa majątkowe do pracy konkursowej na rzecz Organizatora konkursu oraz do odbioru kwoty ewentualnej nagrody. Pełnomocnictwo podpisane przez wszystkich członków zespołu konkursowego należy dołączyć w zamkniętej kopercie do złożonej pracy konkursowej.
- 3.4. O chęci uczestniczenia w konkursie należy powiadomić Organizatora na adres Sekretarza konkursu na adres e-mail: a.menczykowska@investkomfort.pl do 08.07.2016 r. lub przez formularz dostępny na stronie organizatora investkomfort.pl/rzezba. Zgłoszenie ma jedynie charakter informacyjny dla Organizatora.

4. SPOSÓB ZACHOWANIA ANONIMOWOŚCI PRAC KONKURSOWYCH

- 4.1. Praca konkursowa winna być opakowana z zachowaniem jej anonimowości.
- 4.2. Do pracy konkursowej należy dołączyć:
 - 4.2.1. kartę identyfikacyjną z nazwiskiem autora lub nazwą zespołu projektowego, wypełnioną na formularzu, stanowiącym Załącznik nr 1 do Regulaminu konkursu. Karta powinna znajdować się w kopercie z wyłącznym dopiskiem „KARTA IDENTYFIKACYJNA”, zamkniętej w sposób uniemożliwiający zapoznanie się z jej zawartością przed dokonaniem rozstrzygnięcia konkursu,
 - 4.2.2. oświadczenie Uczestnika lub pełnomocnika, o którym mowa w pkt 3.3. o związaniu Regulaminem konkursu, stanowiącym Załącznik nr 2 do Regulaminu konkursu.
- 4.3. Wszystkie elementy pracy konkursowej, w szczególności wymienione w Rozdziale V, muszą być oznakowane w sposób trwały dowolną, wybraną przez Uczestnika liczbą rozpoznawczą danej pracy, składającą się z sześciu cyfr o wysokości 1 cm i całkowitej długości nieprzekraczającej 7 cm, umieszczoną w prawym górnym rogu każdej z plansz, na podstawie modelu oraz zamkniętej kopercie, opakowaniu i pokwitowaniu złożenia pracy.
- 4.4. Praca dostarczona pocztą powinna posiadać podwójne opakowanie. W opakowaniu zewnętrznym, opatrzonym danymi Uczestnika konkursu wraz z adresem zwrotnym oraz dopiskiem: „KONKURS na rzeźbę przy inwestycji Brabank” powinna znajdować się praca konkursowa w opakowaniu oznaczonym wyłącznie liczbą rozpoznawczą, o której mowa w pkt 4.3., oraz formularz pokwitowania złożenia pracy konkursowej w dwóch egzemplarzach z kopertą z adresem zwrotnym.
- 4.5. Prace konkursowe, których sposób oznakowania lub opakowania nie będzie gwarantował anonimowości, nie zostaną przyjęte i nie będą objęte konkursem.

5. SPOSÓB, MIEJSCE I TERMIN SKŁADANIA PRAC KONKURSOWYCH

- 5.1. Prace konkursowe należy składać w jednym lub w dwóch opakowaniach zawierających łącznie wszystkie elementy pracy konkursowej zgodnie z postanowieniami Rozdziału V, w tym model, opis, plansze oraz zamkniętą kopertę zawierającą kartę identyfikacyjną - Załącznik nr 1.
- 5.2. Miejscem składania prac konkursowych jest siedziba Organizatora konkursu Invest Komfort Spółka Akcyjna Sp. K., ul. Hryniewickiego 6c/47, 81-340 Gdynia
- 5.3. Uczestnicy składają prace konkursowe wraz z formularzem potwierdzenia złożenia pracy konkursowej w dwóch egzemplarzach - Załącznik nr 3 do niniejszego Regulaminu - w terminie określonym w niniejszym Regulaminie tzn. do 26.07.2016 r., do godz. 15.00. Podpisany przez Sekretarza konkursu egzemplarz potwierdzenia złożenia pracy konkursowej należy zachować pod rygorem odmowy zwrotu pracy konkursowej w przypadku zgłoszenia wniosku, o którym mowa w pkt 9.8.
- 5.4. Prace konkursowe wysłane pocztą muszą dotrzeć do siedziby Organizatora konkursu - „Invest Komfort Spółka Akcyjna Sp. K., ul. Hryniewickiego 6c/47, 81-340 Gdynia - w terminie określonym w Regulaminie, tzn. do dnia 26.07.2016 r., do godz. 15.00.
- 5.5. Za termin dostarczenia Organizatorowi pracy konkursowej uważa się datę faktycznego odbioru pracy konkursowej przez Organizatora konkursu zgodnie z pkt 5.6. Prace dostarczone po tym terminie, nie będą przyjęte ani objęte konkursem i zostaną niezwłocznie zwrócone Uczestnikom konkursu na ich koszt.
- 5.6. Prace konkursowe przyjmuje Sekretarz konkursu. Potwierdzenie złożenia pracy konkursowej - Załącznik nr 3 do Regulaminu konkursu - oznaczone przez Uczestnika konkursu liczbą rozpoznawczą, Sekretarz konkursu uzupełnia datą i godziną przyjęcia pracy, pieczęcią Organizatora konkursu i podpisem Sekretarza konkursu. Jeden egzemplarz potwierdzenia otrzymuje składający pracę, drugi pozostaje w dokumentacji konkursu.
- 5.7. W celu odesłania potwierdzenia złożenia pracy konkursowej, prace nadesłane za pomocą operatora pocztowego lub kuriera powinny mieć dołączoną kopertę (małą, formatu C6) z adresem zwrotnym (bez znaczka pocztowego).
- 5.8. Uczestnik konkursu może złożyć tylko jedną pracę konkursową. Dotyczy to także Uczestników wspólnie biorących udział w konkursie.

- 5.9. Organizator konkursu unieważnia konkurs, jeżeli nie wpłynęły co najmniej trzy prace konkursowe spełniające wymogi i złożone z zachowaniem wymogów określonych w niniejszym Regulaminie albo nie rozstrzygnięto konkursu (por. pkt 8.3). Informacja zostanie opublikowana na stronie Organizatora investkomfort.pl/rzezba
- 5.10. Organizator konkursu nie przewiduje w żadnym przypadku zwrotu kosztów związanych z uczestnictwem w konkursie.

6. KRYTERIA OCENY PRAC KONKURSOWYCH

- 6.1. Ocenie Sądu Konkursowego podlegać będą prace konkursowe spełniające wymogi i złożone z zachowaniem wymogów określonych w niniejszym Regulaminie.
- 6.2. Przy ocenie prac konkursowych Sąd Konkursowy będzie kierował się następującymi kryteriami:
 - 6.2.1. walory estetyczne przedstawionej koncepcji oraz oryginalność rozwiązań plastycznych
 - 6.2.2. wkomponowanie rzeźby w istniejące zagospodarowanie przestrzeni oraz architekturę osiedla,
 - 6.2.3. sposób prezentacji tematu
- 6.3. Wszystkie kryteria wymienione w pkt 6.2 są równoważne i rozpatrywane będą łącznie.

7. NAGRODY I WYRÓŻNIENIA

- 7.1. Sąd Konkursowy ocenia prace konkursowe zgodnie z kryteriami określonymi w niniejszym Regulaminie.
- 7.2. Sąd Konkursowy rozstrzyga konkurs, wybierając spośród prac konkursowych najlepszą w jego ocenie pracę konkursową lub najlepsze prace konkursowe.
- 7.3. Nagrodą w konkursie jest nagroda pieniężna.
- 7.4. Nagrodę przyznaje się Uczestnikowi w rozumieniu pkt 3.2, tj. w przypadku zespołu projektowego, zespół uznany będzie jako jeden Uczestnik i przysługiwać mu będzie jedna nagroda.
- 7.5. Na nagrodę pieniężną za zajęcie pierwszego miejsca w konkursie przeznaczona jest kwota 10 000 zł.
- 7.6. Sąd Konkursowy:
 - 7.6.1. może dokonywać zmian co do liczby i wysokości nagród,
 - 7.6.2. może przyznać honorowe wyróżnienia,
 - 7.6.3. może nie przyznać nagrody, jeżeli stwierdzi, że żadna z prac nie odpowiada celowi konkursu lub wymaganiom określonym w niniejszym Regulaminie.
- 7.7. Wypłata nagrody nastąpi w złotych polskich.
- 7.8. Kwota nagrody jest kwotą brutto i podlega opodatkowaniu na zasadach ogólnych.
- 7.9. Organizator jest zobowiązany do wypłaty przyznanej nagrody do 26.09.2016 r. na rachunek bankowy Uczestnika wskazany w Umowie o przeniesienie autorskich praw majątkowych stanowiącej Załącznik nr 4.

8. ROZSTRZYGNIĘCIE KONKURSU

- 8.1. Sąd Konkursowy nie będzie oceniał prac konkursowych niespełniających lub złożonych w sposób niespełniający wymogów określonych w niniejszym Regulaminie, w tym niespełniających wymagań formalnych określonych w Rozdziale V niniejszego Regulaminu.
- 8.2. Z zastrzeżeniem postanowień pkt 7.6.3., Sąd Konkursowy rozstrzygając konkurs wybiera najlepszą pracę konkursową, przygotowuje uzasadnienie rozstrzygnięcia konkursu i przyznaje nagrodę.
- 8.3. Konkurs uznaje się za nierozstrzygnięty w przypadkach, o których mowa w pkt 7.6.3 oraz w przypadku, kiedy żadna z prac nie spełni wymagań formalnych określonych w rozdziale V niniejszego regulaminu.
- 8.4. Po przyznaniu nagrody Sąd Konkursowy dokonuje identyfikacji prac, przyporządkowując je poszczególnym Uczestnikom konkursu, w oparciu o liczbę rozpoznawczą i załączoną w zamkniętej kopercie kartę identyfikacyjną - Załącznik nr 1.
- 8.5. Ogłoszenie przez Organizatora konkursu decyzji Sądu Konkursowego wraz z uzasadnieniem oraz publiczne ujawnienie imion i nazwisk Uczestników (w przypadku zespołu projektowego – imion i nazwisk wszystkich członków zespołu) nastąpi w dniu 04.08.2016 r. O miejscu i godzinie ogłoszenia decyzji Sądu Konkursowego

Organizator poinformuje umieszczając informację na stronie internetowej Organizatora investkomfort.pl/rzezba.

- 8.6. Niezwłocznie po ogłoszeniu decyzji Sądu Konkursowego zgodnie z pkt 8.5, Organizator, drogą elektroniczną, zawiadomi Uczestników konkursu o wynikach, podając imię i nazwisko albo nazwę oraz siedzibę Uczestników nagrodzonych i wyróżnionych.
- 8.7. Organizator konkursu zastrzega możliwość zorganizowania wystawy prac konkursowych. O miejscu i terminie wystawy prac konkursowych Organizator poinformuje umieszczając stosowną informację na stronie internetowej Organizatora investkomfort.pl/rzezba.

9. AUTORSKIE PRAWA MAJĄTKOWE, ZOBOWIĄZANIA ORGANIZATORA I UCZESTNIKÓW KONKURSU

- 9.1. Uczestnik konkursu oświadcza, że posiadać będzie wyłączne (tj. z wyłączeniem osób trzecich) autorskie prawa majątkowe i osobiste oraz wyłączne prawo zezwalania na wykonywanie zależnych praw autorskich do pracy konkursowej, zarówno w całości, jak i we fragmentach.
- 9.2. Z chwilą przyjęcia przez Organizatora pracy konkursowej, Uczestnik konkursu przenosi nieodpłatnie na Organizatorów konkursu, a Organizator konkursu nabywają od Uczestnika konkursu własność modelu oraz plansz i innych materiałów złożonych tytułem pracy konkursowej.
- 9.3. Z chwilą przyjęcia przez Organizatora pracy konkursowej, Uczestnik konkursu przenosi na Organizatora konkursu, a Organizator konkursu nabywa nieodpłatnie od Uczestnika konkursu nieograniczone pod względem czasowym i terytorialnym autorskie prawa majątkowe do pracy konkursowej, w zakresie jej wykorzystania i rozporządzania nią w całości lub we fragmentach, na następujących polach eksploatacji:
 - 9.3.1. w zakresie utrwalania i zwielokrotniania pracy - wytwarzanie określoną techniką egzemplarzy pracy, w tym techniką drukarską, reprograficzną, zapisu magnetycznego oraz techniką cyfrową;
 - 9.3.2. w zakresie obrotu oryginałem albo egzemplarzami, na których pracę utrwalono – wprowadzanie do obrotu, użyczenie lub najem oryginału albo egzemplarzy;
 - 9.3.3. w zakresie rozpowszechniania pracy w sposób inny niż określony w ppkt 2 - publiczne prezentowanie, wystawienie, wyświetlenie, odtworzenie oraz nadawanie i reemitowanie, a także publiczne udostępnianie pracy w taki sposób, aby każdy mógł mieć do niej dostęp w miejscu i w czasie przez siebie wybranym - a w szczególności do publikacji prac konkursowych na stronie internetowej, w katalogu oraz do publicznej prezentacji ich na wystawie.
- 9.4. Z chwilą wypłacenia nagrody na Organizatora konkursu przechodzi nieograniczone pod względem czasowym i terytorialnym wyłączne prawo zezwalania na wykonywanie zależnych praw autorskich do nagrodzonej pracy konkursowej (w całości lub fragmentach), bez prawa Uczestnika konkursu do odrębnego wynagrodzenia z tytułu eksploatacji utworów zależnych, a także prawo modyfikacji pracy konkursowej. Wypłacona nagroda wyczerpuje roszczenia Uczestnika wobec Organizatora z tytułu praw autorskich do pracy konkursowej.
- 9.5. W przypadku zgłoszenia przez osoby trzecie roszczeń wskazujących, iż korzystanie z pracy konkursowej lub z utworów zależnych narusza prawa tych osób, w szczególności przysługujące tym osobom prawa autorskie lub narusza ich dobra osobiste, Organizator konkursu poinformuje Uczestnika konkursu o takich roszczeniach, a Uczestnik konkursu podejmie niezbędne działania mające na celu zażegnanie sporu i poniesie wszelkie koszty z tym związane obciążające Organizatora. W szczególności, w przypadku wytoczenia przeciwko Organizatorowi konkursu powództwa z tytułu naruszenia praw autorskich lub naruszenia dóbr osobistych, Uczestnik konkursu wstąpi do postępowania w charakterze strony pozwanej, a w razie braku takiej możliwości wystąpi z interwencją uboczną lub w inny dopuszczony prawem sposób po stronie pozwanej oraz pokryje koszty zasądzonych odszkodowań, koszty procesu oraz koszty obsługi prawnej.
- 9.6. Organizator, na wniosek Uczestników konkursu, których prace nie zostały nagrodzone i wyróżnione, po zakończeniu wystawy, zwraca złożone przez nich prace konkursowe po okazaniu potwierdzenia złożenia pracy konkursowej (Załącznik nr 3) na koszt Uczestnika.

- 9.7. Organizator konkursu jest obowiązany przechowywać dokumentację konkursu przez okres 4 lat od dnia ustalenia wyników konkursu w sposób gwarantujący jej nienaruszalność.
- 9.8. Uczestnik konkursu zobowiązany jest do złożenia wraz z pracą konkursową – w zamkniętej kopercie podpisaną umowę, stanowiącą Załącznik nr 4 do Regulaminu w dwóch egzemplarzach.
- 9.9. Udział w konkursie jest równoznaczny z wyrażeniem zgody na przetwarzanie podanych przez Uczestnika danych osobowych z ustawą z dnia 29 sierpnia 1997 r. o ochronie danych osobowych (Dz. U. z 2014 r., poz. 1182 z późn. zm.), zwaną dalej ustawą, przez Invest Komfort Spółka Akcyjna Sp. K w celach określonych w niniejszym regulaminie, tj. w szczególności na potrzeby promocji niniejszego konkursu oraz promocji inwestycji, o której mowa w Rozdziale I pkt 3.1., oraz jednoczesnym przyjęciem do wiadomości, iż:
 - 9.9.1. administratorem tak zebranych danych osobowych jest Invest Komfort Spółka Akcyjna Sp. K.,
 - 9.9.2. dane osobowe będą przetwarzane w celach określonych w niniejszym regulaminie, tj. w szczególności na potrzeby promocji niniejszego konkursu oraz promocji inwestycji, o której mowa w Rozdziale I pkt 3.1.,
 - 9.9.3. dane osobowe podane przez Uczestnika, za wyjątkiem jego imienia i nazwiska, nie zostaną udostępniane osobom trzecim,
 - 9.9.4. podanie danych jest dobrowolne,
 - 9.9.5. prawo dostępu do treści danych osobowych oraz ich poprawiania wraz z prawem do kontroli przetwarzania danych zawartych w zbiorze przysługuje zgodnie z art. 32 ustawy.
- 9.10. Uczestnik konkursu zobowiązany jest do złożenia w zamkniętej kopercie oświadczenia stanowiącego Załącznik nr 2 do niniejszego Regulaminu. Uczestnik może w dowolnym czasie zrezygnować z konkursu i tym samym wycofać zgodę na przetwarzanie podanych danych osobowych. Wycofanie zgody na przetwarzanie danych osobowych jest równoznaczne z rezygnacją przez Uczestnika (lub członka zespołu konkursowego) z uczestnictwa w konkursie.
- 9.11. Administrator danych osobowych oświadcza, że spełnia wymogi ustawy oraz aktów wykonawczych wydanych na jej podstawie i dane osobowe podane przez uczestnika będą przetwarzane zgodnie z tą ustawą oraz z tymi aktami wykonawczymi.
- 9.12. Rezygnacja z konkursu, w tym w przypadku, o którym mowa w pkt 9.10., nie wpływa na skuteczność dotychczasowych czynności lub oświadczeń Uczestnika lub członka zespołu projektowego działających w konkursie (osobiście lub przez pełnomocnika), co dotyczy w szczególności czynności wspomnianych w pkt 9.2. - 9.6.

ROZDZIAŁ IV UWARUNKOWANIA I WYMAGANIA

1. OBSZAR OPRACOWANIA

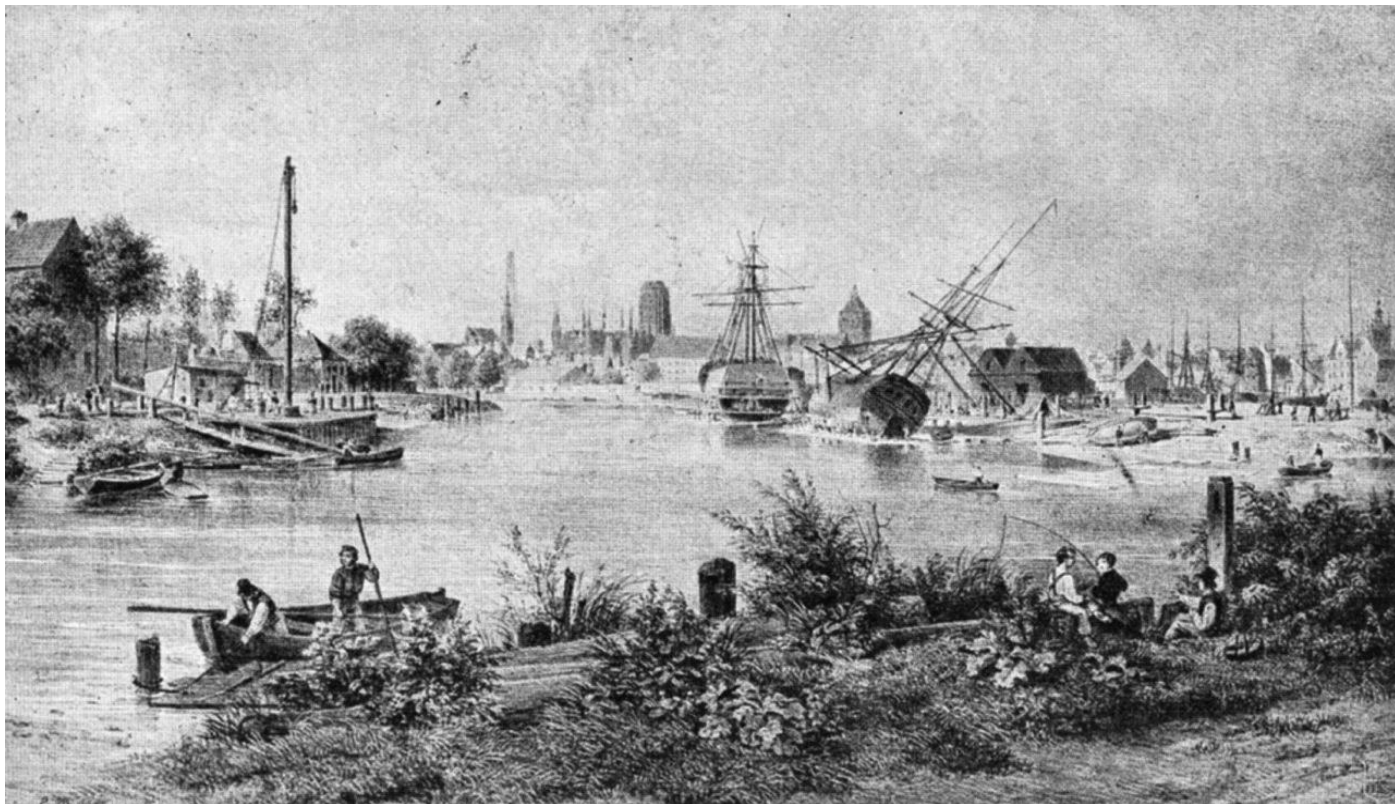
- 1.1. Granice zakresu opracowania przedstawiają - Załączniki nr 5, 6 i 7 do Regulaminu.

2. CHARAKTERYSTYKA OBSZARU OBJĘTEGO KONKURSEM I JEGO OTOCZENIA

2.1. Rys historyczny

Brabank, skrócona forma określenia *bragebank* (dosł. „ława, ławica do bragowania”), to nazwa urządzenia służącego do naprawy kadłubów statków. Urządzenia nader prostego, wymagającego bowiem do swojego funkcjonowania płtyckiego miejsca przy brzegu – zwykle sztucznie usypanej i utrzymywanej, piaszczystej ławicy, odpowiedniej ilości lin i porządnej łodzi. Bragowanie, wyraz, który funkcjonuje podobno do dziś wśród morskich Kaszubów, oznacza tyle co naprawa, uszczelnianie kadłuba jednostki pływającej. Na brabanku (zwanym też kielbankiem) naprawa odbywała się w sposób następujący: Statek ustawiano równolegle do brzegu, następnie przeładowywano balast tak, by przechylił się w stronę lądu. Jednocześnie mocowano do masztów liny, którymi z brzegu za pomocą ręcznych wind przechylano go jeszcze bardziej, tak, że leżąc na boku, odsłaniał podwodną część kadłuba, aż po stępkę. Wtedy, bez większego trudu, podpływając łodzią od strony wody można było dokonywać wszystkich czynności koniecznych do doprowadzenia kadłuba do stanu pełnej używalności. A było przy tym sporo roboty. Po pierwsze trzeba było usunąć liczne pasożyty,

oczyścić poszycie, odnaleźć i wymienić jego zbutwiałe klepki. Dokonawszy tych czynności przystąpić można było do uszczelnienia poszycia (zakalfatrowania) i wysmołowania miejsc połączenia klepek. Po zakończeniu tak przeprowadzanego remontu jednej strony, statek obracano i powtarzano tę samą procedurę po drugiej stronie kadłuba.



Bragowanie statków na Kępie w latach 30. XIX w. Rysunek F..E. Meyerheyma

Technikę tę stosowano z powodzeniem przy remontach większych statków do czasu wynalezienia slipów patentowych i doków pływających, tj. aż do II poł. XIX w.

Taka właśnie, i tylko taka jest etymologia historycznej nazwy części Gdańska położonej między Kanałem Raduni, a ulicą Wałową. Nazywanie go *Brabancją* jest śmiesznym nieporozumieniem. Fonetyczna zbieżność wyrazów Brabank i Brabant (nazwa prowincji w Niderlandach) to jedyne co te dwie nazwy łączy. Bezgranicznie śmieszne jest dorabianie do gdańskiej *Brabancji* opowieści o brabanckich osadnikach, którzy, a jakże, tam się właśnie osiedlili. Produkowali zapewne po swojemu brabanckie koronki... Z Brabancją w dzisiejszej Belgii wiążą Gdańsk postaci tak znane jak Abrosius Vermoellen, producent Goldwassera, rodzina kupiecka Almonde, botanik Jakob Breyne, kaznodzieja Aegidius Strauch, a także pierwszy karylion Ratusza, wykonany przez odlewnika Johanna Moora. Nikt z tej listy nie miał jednak nic wspólnego z nadmotławskim Brabankiem.

Jedynym znanym mi autorem wyraźnie protestującym przeciw tej historycznej mistyfikacji jest A. Januszajtis, który pisze: (...) *Brabankiem (nie Brabancją, bo nazwa nie pochodzi od tej niderlandzkiej prowincji, tylko od pochylni działających tu w XV w. warsztatów remontu statków) nazywano jeszcze przed wojną obecną ulicę Stara Stocznia (...)* (Opowieści dawnego Gdańska). Niestety również nie ma całkiem racji, tyle że już nie w sprawie poprawnej nazwy topograficznej, a w wyjaśnieniu czym jest brabank. Piaszczystą łachę wzdłuż brzegu trudno nazwać pochylnią.

Ale jak widać z przytoczonych na wstępie cytatów nazywanie Brabanku Brabancją funkcjonuje w literaturze uchodzącej za całkiem poważną. Wmawianie ludziom brabanckiej etymologii Brabanku jest raczej na szczęście grzechem tylko niektórych przewodników.

A miejsce to ma długą i bogatą historię, związaną przeważnie ze stoczniami. Już w pierwszym gdańskim wilkierzu z połowy XV w. napisano: *Pod karą 10 dobrych grzywien nikomu nie wolno bragować czy przewracać swojego statku*

gdzie indziej niż na ławicy do bragowania, urządzonej w tym celu przez miasto. (Nymand sal seyn Schiff bragen oder stortzen anders denne do die bragebank von der stat dorczu gemacht ist bey X gutten marken.)

Przepis ten związany był ze sporym ryzykiem pożaru przy pracach z płynną smołą. Ponieważ w wilkierzu użyto pełnej nazwy – bragebank – pisanej małą literą, nie jest pewne, historycy nie są zgodni, czy znajdował się już wtedy tam gdzie później okolica zwana Brabankiem. Znane są jednak dokumenty potwierdzające pośrednio tę właśnie lokalizację. Brabank był więc pierwszą w Gdańsku stocznia remontową. Nie wyklucza to oczywiście budowania tam statków.

Wiadomo, że tam właśnie w 1470 r. przeszedł remont pod okiem szkutnika Hansa Pale najświetniejszy gdański okręt Peter von Danzig, który po dziewięciu latach postoju gdzieś w kącie na Motławie, wybrany został do działań bojowych w wojnie z Anglią.

W 1827 na Brabanku, w miejscu od zawsze związanym z działalnością stoczniową, założył swoją stocznia Johann Wilhelm Klawitter. Ów syn cieśli okrętowego spędził całe lata w Anglii, gdzie uczył się tego wszystkiego, co było potrzebne do uruchomienia pierwszej nowoczesnej stoczni w Gdańsku. Tak powstała rodzinna firma stoczniowa Klawitterów, funkcjonująca nieprzerwanie przez z górą stulecie, aż do bankructwa w 1932 r. w czasie poprzedniego wielkiego kryzysu światowego. To właśnie Klawitter, oprócz licznych żaglowców, jako pierwszy w Gdańsku zbudował w 1841 r. statek z maszyną parową. Był nim „Pfeil” (Strzała), który pływał potem przez całe dziesięciolecie, wożąc pasażerów między Gdańskiem a Nowym Portem. W 1863 r. przedsiębiorstwo odziedziczył syn Johanna, Julius Wilhelm Klawitter. On właśnie rozbudował stocznia i przeniósł ją najpierw częściowo, a po pożarze w 1905 r. całkowicie na Sienną Groblę, na Brabanku pozostawiając zakłady pomocnicze. Stopniowe ograniczanie zakresu działania stoczni pozwoliło na powstawanie na Brabanku domów mieszkalnych, w których początkowo mieszkali ludzie związani z działalnością firmy Klawitterów, a z czasem osoby najrozmaitszych profesji.

Brabank pozostał jednak siedzibą rodu nawet po bankructwie stoczni. Nieistniejący od z górą sześciu dekad dom rodzinny Klawitterów znajdował się przy ulicy Brabank pod numerem pierwszym. O mylnym przypisywaniu Klawitterom Willi Neubäckera przy Schuitensteg 2 pisałem nie tak dawno w artykule „O Willi nie-Klawitterów”. Rodzina pozostała w posiadaniu części mieszkalnej dawnej siedziby firmy. Część biurową, podobnie jak resztę majątku pozostałego po upadłości, objął Senat Wolnego Miasta. Wśród różnych instytucji mieszczących się w dawnej dyrekcji stoczni Klawitterów wymienić można biura senackiego urzędu żeglugi, urząd certyfikacji statków, urząd marynarski, szkołę morską, a nawet kasę wypłacającą zasiłki bezrobotnym.

Zabudowa Brabanku przetrwała do 1945 r. Domy mieszkalne spalono, przetrwała za to część budynków fabrycznych. Istniały jeszcze całkiem niedawno, za ostatniego gospodarza mając firmę Elmor – producenta oprzyrządowania dla statków.

Nazwa Brabank, brzmiąca obco i niezrozumiale, nie mogła oczywiście przetrwać po 1945 r. W odróżnieniu od sąsiedniego „Nabrzeża Szkut”, które uroczo nazwano „ulicą Wiosny Ludów”, Brabank uratował w nazwie „Stara Stocznia” przynajmniej wspomnienie o swojej przeszłości.

Autor: Aleksander Masłowski, Źródło: ibedeker.pl

2.2. Charakterystyka Inwestycji

Brabank Apartamenty położone są u zbiegu Kanału Raduni i Motławy, na terenie historycznego Śródmieścia Gdańska. W bezpośrednim sąsiedztwie inwestycji powstaje nowoczesna bryła budynku Muzeum II Wojny.



Na pierwszy etap Brabanku składa się budynek o 3 oddzielnych kubaturach nadziemnych. Charakterystyczną architekturę tworzy oddzielenie usługowego parteru od części mieszkalnej. Część mieszkalna unosi się na słupach, a stworzona przez nie przestrzeń jest rekreacyjną częścią wyłącznie dla mieszkańców.





Wokół inwestycji powstaje rozległa i nowoczesnie zaaranżowana przestrzeń publiczna. Od strony zachodniej – plac miejski wyłożony płytami granitowymi i kostką granitową, z drzewami i nasadzeniami, oświetleniem oraz małą architekturą. Na tej przestrzeni inwestor planuje stworzenie nowoczesnego, modułowo zaprojektowanego pawilonu architektonicznego.



Od strony Motławy inwestor zaprojektował i realizuje przestrzeń spacerowo-wypoczynkową z zielenią, ziemnymi deckami służącymi jako miejsce do wypoczynku. Uzupełnieniem tej strefy ma być abstrakcyjna rzeźba wykonana z metalu.



Inwestor zabiega, aby nowoczesny teren wokół Brabanku stał się atrakcyjną przestrzenią, która wejdzie do kanonu odwiedzanych miejsc w tej części Gdańska.

Film wykonany dronem na końcowym [etapie budowy >>](#)

2.3. Motyw przewodni: **Zderzenie**

Miejsce, w którym stanie rzeźba jest miejscem zderzenia, zawieszenia i potencjału

W wymiarze przyrodniczym: zderzenie lądu z rzeką, tego co naturalne, z tym, co wybudowane i uregulowane, tego co płynię z tym, co jest w miejscu.

W wymiarze symbolicznym: zderzenie tego co przemysłowe i hałaśliwe z tym co bezpieczne i domowe, tego co brudne z tym, co czyste, tego co zamknięte z tym, co otwarte. Zderzenie tego co pospolite, plebejskie z tym co eleganckie i elitarne.

W wymiarze architektonicznym: zderzenie tego, co historyczne z tym, co współczesne, rozedrganej tkanki kamieniczek starówki i prostych strukturalnych form współczesnej architektury.

W wymiarze technologicznym: zderzenie tego co tradycyjne, ręcznie robione z tym co nowoczesne, cyfrowo zaprojektowane, wykonane przez maszyny.

W wymiarze historycznym: zderzenie kultur na przestrzeni stuleci dziejów Gdańska.

2.4. Uwarunkowania

- 2.4.1. Miejsce: Gdańsk, nabrzeże Motławy przed budynkiem B inwestycji Brabank Apartamenty, oznaczono na załącznikach 5-8.
- 2.4.2. Kubatura maksymalna: 3x3x4,5m.
- 2.4.3. Materiał: metal.
- 2.4.4. Technika: dowolna.
- 2.4.5. Rodzaj: abstrakcyjna, skłaniająca do interakcji, bez części ruchomych.
- 2.4.6. Koszt wykonania nie może przekroczyć 100 000zł.

ROZDZIAŁ V

ZAKRES RZECZOWY I FORMA OPRACOWANIA ORAZ SPOSÓB PREZENTACJI PRACY KONKURSOWEJ

1. Pracę konkursową należy przedstawić naraz w formie:
 - 1.1. modelu rzeźby,
 - 1.2. graficznej,
 - 1.3. opisowej
2. Model w skali 1:10 wykonany w technice dowolnej, zapewniającej trwałość modelu, powinien odzwierciedlać proponowany materiał, kolor, fakturę oraz sugerować technikę wykonania rzeźby. Model powinien zawierać planowane posadowienie rzeźby.
3. Część graficzna – rysunki oraz kompozycje wizualizacji inwestycji i wizerunku rzeźby prezentujące zakomponowanie rzeźby w terenie, rysunki prezentujące posadowienie, rozmieszczenie elementów rzeźby w terenie - powinna być wykonana na lekkich, sztywnych planszach o wymiarach 70 x 100 cm (w układzie poziomym lub pionowym) w dowolnej czytelnej technice. Plansz dopuszcza się nie więcej niż 3 sztuki.
4. Część opisowa, w formie trwale spiętego zeszytu o formacie A-4, powinna wyjaśniać technikę wykonania, materiały, sposób posadowienia oraz uzasadniać zgodność z tematem. Nie powinna przekraczać 2 stron.
5. Prace konkursowe należy opracować w języku polskim.

Rozdział VI

POSTANOWIENIA KOŃCOWE

Organizator przewiduje możliwość zmiany Regulaminu konkursu, przerwania lub odwołania konkursu z ważnych przyczyn, jeżeli prowadzenie konkursu stanie się niemożliwe lub w znacznym stopniu utrudnione z uwagi na awarię techniczną, działania siły wyższej, a także z uwagi na zmiany obowiązującego prawa, wydanie decyzji administracyjnej, prawomocnego orzeczenia sądowego lub powstania okoliczności dotyczących Organizatora, mających wpływ na prowadzenie konkursu, pod warunkiem wcześniejszego podania tego faktu do publicznej wiadomości na stronach internetowych.

Do praw i obowiązków Uczestników konkursu i Organizatora zastosowanie ma prawo polskie.

ROZDZIAŁ VII
ZAŁĄCZNIKI DO REGULAMINU KONKURSU

1. Załącznik nr 1 Karta identyfikacyjna.
Załączniki nr: 1, 2 i 4 należy dołączyć do pracy konkursowej w zamkniętej kopercie.
2. Załącznik nr 2 Oświadczenie o związaniu Regulaminem konkursu/Zgoda na przetwarzanie danych osobowych.
Oświadczenie musi być podpisane przez każdego Uczestnika Konkursu.
3. Załącznik nr 3 Potwierdzenie złożenia pracy konkursowej.
4. Załącznik nr 4 Umowa o przeniesienie autorskich praw majątkowych.
Załączniki nr: 1, 2 i 4 należy dołączyć do pracy konkursowej w zamkniętej kopercie.
5. Załącznik nr 5 Miejsce posadowienia rzeźby – plan miasta z oznaczonym położeniem inwestycji i rzeźby.
6. Załącznik nr 6 Miejsce posadowienia rzeźby – plan zagospodarowania z oznaczeniem miejsca dedykowanego rzeźbie.
7. Załącznik nr 7 Miejsce posadowienia rzeźby – Fragment planu z wymiarami przestrzeni dla rzeźby
8. Załącznik nr 8 Miejsce posadowienia rzeźby – wizualizacja nabrzeża i budynku w miejscu posadowienia rzeźby – widok z góry.
9. Załącznik nr 9 miejsce posadowienia rzeźby – wizualizacja nabrzeża i budynku w miejscu posadowienia rzeźby – widok na wprost.

KARTA IDENTYFIKACYJNA

PRACY W KONKURSIE NA KONCEPCJĘ ABSTRAKCYJNEJ RZEŻBY WIZUALIZUJĄCEJ IDEĘ „ZDERZENIA”
PRZY NABRZEŻU MOTŁAWY W GDAŃSKU

SYMBOL PRACY

--	--	--	--	--	--

PRACA INDYWIDUALNA* PRACA GRUPOWA*

AUTOR/PEŁNOMOCNIK GRUPY PROJEKTOWEJ**

IMIĘ
NAZWISKO
ADRES
ZAMELDOWANIA
ADRES DO
KORRESPONDENCJI
E-MAIL
TELEFON
NAZWA UCZELNI I
ROK UKOŃCZENIA

CZŁONKINI/CZŁONEK GRUPY PROJEKTOWEJ

IMIĘ
NAZWISKO
ADRES
ZAMELDOWANIA

CZŁONKINI/CZŁONEK GRUPY PROJEKTOWEJ

IMIĘ
NAZWISKO
ADRES
ZAMELDOWANIA

* Proszę postawić krzyżyk przy właściwej informacji** Proszę niepotrzebne skreślić

.....
Imię i nazwisko

..... dnia

.....
Adres

.....

OŚWIADCZENIE

UCZESTNIKA KONKURSU NA KONCEPCJĘ ABSTRAKCYJNEJ RZEŻBY WIZUALIZUJĄCEJ IDEĘ „ZDERZENIA”
PRZY NABRZEŻU MOTŁAWY W GDAŃSKU

W imieniu własnym oświadczam iż:

1. zapoznałem/am się z Regulaminem i akceptuję wszystkie jego postanowienia
2. wyrażam zgodę na przetwarzanie moich danych osobowych przekazanych Organizatorowi w związku z konkursem, zgodnie z ustawą z dnia 29 sierpnia 1997 r. o ochronie danych osobowych (Dz. U. z 2014 r., poz. 1182 z późn. zm.), zwaną dalej ustawą, przez Invest Komfort Spółka Akcyjna Spółka komandytowa s siedzibą w Gdyni w celach określonych w niniejszym Regulaminie, tj. w szczególności na potrzeby promocji niniejszego konkursu oraz promocji inwestycji, o której mowa w Rozdziale I pkt 3.1. Regulaminu, oraz jednocześnie przyjmuję do wiadomości, iż:
 - a. administratorem tak zebranych danych osobowych jest Invest Komfort Spółka Akcyjna Sp. K,
 - b. dane osobowe będą przetwarzane w celach określonych w niniejszym regulaminie, tj. w szczególności na potrzeby promocji niniejszego konkursu oraz promocji inwestycji Brabank Apartamenty
 - c. posiadam prawo dostępu do treści danych osobowych oraz ich poprawiania wraz z prawem do kontroli przetwarzania danych zawartych w zbiorze zgodnie z art. 32 ustawy.

.....
podpis

POTWIERDZENIE ZŁOŻENIA PRACY KONKURSOWEJ

W dniu o godzinie Do siedziby Organizatora Invest Komfort Spółka Akcyjna Sp. K., ul. Hryniewickiego 6c/47, 81-340 Gdynia wpłynęła praca konkursowa na koncepcję abstrakcyjnej rzeźby wizualizującej ideę „zderzenia” przy nabrzeżu Motławy w Gdańsku zakodowana numerem:

.....

Praca wpłynęła/ nie wpłynęła w terminie regulaminowym.

Stan pracy zapewnia/ nie zapewnia anonimowość.

Praca dotarła nieuszkodzona/ uszkodzona.

.....

Sekretarz Sądu Konkursowego

UMOWA
O PRZENIESIENIE PRAW AUTORSKICH

Zawarta w dniu 04.08.2016

Pomiędzy:

INVEST KOMFORT Spółka Akcyjna Spółka Komandytowa z siedzibą w Gdyni, ul. Hryniewickiego 6C/47, 81-340 Gdynia, wpisaną przez Sąd Rejonowy Gdańsk-Północ w Gdańsku, VIII Wydział Gospodarczy KRS, do Rejestru Przedsiębiorców KRS pod numerem 0000504383, posiadającą nr NIP 586-10-44-906, zwaną dalej ZAMAWIAJĄCYM reprezentowanym przez:

Piotra Tarkowskiego – Pełnomocnika

Zwana dalej Organizatorem

A

Imię i Nazwisko, zamieszkały/a

W :,

numer PESEL,

zwanym dalej Uczestnikiem konkursu lub Uczestnikiem

W związku z uczestnictwem w konkursie na koncepcję abstrakcyjnej rzeźby wizualizującej ideę „zderzenia” przy nabrzeżu Motławy w Gdańsku.

1. Uczestnik konkursu oświadcza, że posiada wyłączne (tj. z wyłączeniem osób trzecich, co w przypadku zespołu konkursowego oznacza z wyłączeniem osób spoza zespołu) autorskie prawa majątkowe i osobiste oraz wyłączne prawo zezwalania na wykonywanie zależnych praw autorskich do pracy konkursowej, zarówno w całości, jak i we fragmentach.
2. Z chwilą przyjęcia przez Organizatora pracy konkursowej, Uczestnik konkursu (w przypadku zespołu konkursowego – każdy członek konkursu) przenosi nieodpłatnie na Organizatora konkursu, a Organizator konkursu nabywają od Uczestnika konkursu własność modelu oraz plansz i innych materiałów złożonych tytułem pracy konkursowej.
3. Z chwilą przyjęcia przez Organizatora pracy konkursowej, Uczestnik konkursu (w przypadku zespołu konkursowego – każdy członek konkursu) przenosi na Organizatorów konkursu, a Organizator konkursu nabywają nieodpłatnie od Uczestnika konkursu nieograniczone pod względem czasowym i terytorialnym autorskie prawa majątkowe do pracy konkursowej, w zakresie jej wykorzystania i rozporządzania nią w całości lub we fragmentach, na następujących polach eksploatacji:
 - 1) w zakresie utrwalania i zwielokrotniania pracy - wytwarzanie określoną techniką egzemplarzy pracy, w tym techniką drukarską, reprograficzną, zapisu magnetycznego oraz techniką cyfrową;
 - 2) w zakresie obrotu oryginałem albo egzemplarzami, na których pracę utrwalono – wprowadzanie do obrotu, użyczenie lub najem oryginału albo egzemplarzy;
 - 3) w zakresie rozpowszechniania pracy w sposób inny niż określony w ppkt 2) - publiczne prezentowanie, wystawienie, wyświetlenie, odtworzenie oraz nadawanie i reemitowanie, a także publiczne udostępnianie pracy w taki sposób, aby każdy mógł mieć do niej dostęp w miejscu i w czasie przez siebie wybranym - a w szczególności do publikacji prac konkursowych na stronie internetowej, w katalogu oraz do publicznej prezentacji ich na wystawie.
4. Z chwilą wypłacenia nagrody, na Organizatora konkursu przechodzi nieograniczone pod względem czasowym i terytorialnym wyłączne prawo zezwalania na wykonywanie zależnych praw autorskich do nagrodzonej pracy konkursowej (w całości lub fragmentach), bez prawa Uczestnika konkursu do odrębnego wynagrodzenia

z tytułu eksploatacji utworów zależnych, a także prawo modyfikacji pracy konkursowej. Wypłacona nagroda wyczerpuje roszczenia Uczestnika wobec Organizatorów z tytułu praw autorskich do pracy konkursowej.

5. W przypadku zgłoszenia przez osoby trzecie roszczeń wskazujących, iż korzystanie z pracy konkursowej lub z utworów zależnych narusza prawa tych osób, w szczególności przysługujące tym osobom prawa autorskie lub narusza ich dobra osobiste, Organizator konkursu poinformuje Uczestnika konkursu o takich roszczeniach, a Uczestnik konkursu podejmie niezbędne działania mające na celu zażegnanie sporu i poniesie wszelkie koszty z tym związane obciążające Organizatorów. W szczególności, w przypadku wytoczenia przeciwko Organizatorowi konkursu powództwa z tytułu naruszenia praw autorskich lub naruszenia dóbr osobistych, Uczestnik konkursu wstąpi do postępowania w charakterze strony pozwanej, a w razie braku takiej możliwości wystąpi z interwencją uboczną lub w inny dopuszczony prawem sposób po stronie pozwanej oraz pokryje koszty zasądzonych odszkodowań, koszty procesu oraz koszty obsługi prawnej.
6. Organizator, na wniosek Uczestników konkursu, których prace nie zostały nagrodzone i wyróżnione, po zakończeniu wystawy, zwraca złożone przez nich prace konkursowe po okazaniu potwierdzenia złożenia pracy konkursowej (Załącznik nr 3 Regulaminu) na koszt Uczestnika.
7. Rezygnacja z konkursu, w tym w przypadku, o którym mowa w pkt 9.10 Regulaminu, nie wpływa na skuteczność dotychczasowych czynności lub oświadczeń Uczestnika lub członka zespołu projektowego działających w konkursie (osobiście lub przez pełnomocnika), co dotyczy w szczególności czynności wspomnianych w punktach poprzednich niniejszej umowy.
8. Wykonawca jest uprawniony do powoływania się na fakt wykonywania umowy na rzecz Zamawiającego oraz udostępniania dzieła potencjalnym klientom (umieszczenia w swoim portfolio).
9. Wszelkie zmiany i uzupełnienia Umowy wymagają zachowania formy pisemnej pod rygorem nieważności.
10. Umowę sporządzono w dwóch jednobrzmiących egzemplarzach, po jednym dla każdej ze Stron.

.....
Wykonawca

.....
Zamawiający